



山東省（簡稱：魯，省會：濟南）

素有“花園城市”、“東方瑞士”美稱的【青島】，位於山東半島南端，東臨黃海、西瀕膠州灣，是個美麗的濱海城市。青島三面環海，海岸線長 730 公里，青島港不淤不凍，為中國良港之一，青島市區山巒起伏，綠樹成蔭，以公園數目多而聞名。

走進山東，一座座獨具特色的城市宛若一顆顆璀璨明珠鑲嵌在這片深情的土地上。青島的海、煙台的酒、蓬萊的仙、泰安的山、濟南的泉，都無不讓人拍案稱絕。

中國著名文化古城，也是儒家創始人孔子的故鄉【曲阜】。走進曲阜，領略孔子的博大精深；入住淄博，感受齊國的泱泱大風；在濰坊，放飛五顏六色的風箏；千古風流人物，譜寫了怎樣一個風起雲湧、山河壯麗的山東。無論何時，無論何地，山東都宛如一席浮動的盛宴，任您隨意品味。

【實用網站】

山東旅遊資訊網<http://www.sdta.com.tw/>

山東旅遊訊息網<http://www.sdta.gov.cn/>

富貴牡丹花

牡丹是一種落葉性灌木，株高1~2公尺，花大，直徑通常在10公分以上，果實為蓇葖果。分類地位屬於毛茛科，芍藥屬(Paeonia)，全世界的芍藥屬植物約有35種，中國的原生種牡丹，共有8種、1亞種、2變種、1變型，主要分布在西南、西北地區，少數種類在東北、華北及長江兩岸各省也有分布。



牡丹是非常美麗的花卉，花色有紅、綠、粉、紫、黑、白、複色、黃、藍等九個色系。它通常在晚春或初夏開花，各色各樣的巨大花兒綴滿枝頭，真是美艷無比。它雍容華貴，超凡脫俗；自古以來，即被尊為國色天香、花中之王、中國的國花、富貴花、百兩金之稱。

牡丹是中國詩詞文化中，常常歌頌的對象，例如：「看花長到牡丹月，萬事全忘自不知」、「唯有牡丹真國色，花開時節動京城」。白樂天也為之吟詩，「花開花落二十日，一城之人皆若狂」。

春天，是一個花的季節，百花爭艷，令人賞心悅目。春季花卉——經過嚴冬的淬練，花姿、色彩皆令人陶醉，在這繽紛的節令裏，值得花時間欣賞、品味及知性探索。

資料來源：網址：<http://tw.knowledge.yahoo.com/question/question?qid=1306031011419>

<http://www.zhuomian.org/uploads/200705/f/1179160436.jpg>

山東地圖



住宿飯店介紹：

(全程五星級，荷澤除外)

◎齊匯維景國際酒店◎<http://www.metroparkhotels.com/hotel/chi/index.php?hotel=jinan>

山東齊匯維景國際大酒店總建築面積約為 3.2 萬平方米，坐落於濟南市的政務、商務及旅遊、購物中心地帶，省政府、省人大和省政協等政府單位，以及大明湖、趵突泉等多處遊覽勝地，皆在酒店可視範圍之內。維系真情 景致傾心，無論商務或度假出游，齊匯維景國際大酒店都將成為四海賓客的居停首選。山東齊匯維景國際大酒店近千平米的無柱大堂設計優雅，氣勢恢弘，自您踏足大堂的那一刻，即會感受到溫暖熱情的氣氛。親切有禮的服務員將為您提供體貼周到的服務，由此開啟一段難忘的旅行。



◎舜和國際大酒店◎<http://www.csohoh.com/>

舜和國際酒店是由舜合酒店集團投資建造，按照國際五星級酒店標準建造裝修的高檔酒店。酒店營業面積四萬餘平方米，位於經十路 26008 號，具京滬高鐵西客站僅 2 公里。酒店於 2010 年 11 月 17 日正式營業。酒店設有各種房型 260 多間，會議功能完善，餐飲體系健全。我們提供您熱情的服務，是您觀光旅遊，出差商旅的最佳選擇。



◎泰安華尊華美達◎<http://ramadaplazataian.com>

東尊華美達大酒店是引進華美達國際酒店品牌的豪華五星級酒店。酒店坐落於五嶽獨尊的泰山的腳下，與政府辦公大樓、泰山廣場遙相呼應，交通十分便利。酒店整體建築盡顯尊貴之氣質，融建築設計與泰山文化內涵為一體，將建築形態與自然景觀相接合。

東尊華美達大酒店全部客房配備現代化設備及寬頻上網設備，擁有標準客房、豪華客房、豪華套房、總統套房、行政標準客房、行政豪華客房、行政標準套房、行政豪華套房共 328 套，裝修豪華舒適，氣氛典雅。中西餐廳及中外美食之大成，寬敞明亮的大中小會議室可為商務貴賓提供各類商務會議服務；500 平方米的多功能廳可同時容納 300 人的宴會或 400 人的雞尾酒會。



◎泰安寶龍福朋喜來登◎

<http://www.starwoodhotels.com/fourpoints/property/overview/index.html?propertyID=3378>

泰安寶龍福朋喜來登酒店隸屬於全球喜達屋酒店及度假村集團，是中國區 149 家酒店中第一家山東境內的福朋喜來登品牌。同時也是喜達屋與寶龍合作開業的第二家酒店，與太倉寶龍福朋，青島城陽寶龍福朋，煙台海陽雅樂軒及寶龍獨立經營的晉江寶龍大酒店相映生輝。酒店毗鄰泰山，乘京滬高鐵即可朝發夕返，盡享浮生半日閒。出站口一瞬的驚艷，見酒店的專駕侍立門前，請向那位親切笑容的司機點頭示意，二十分鐘後我們在泰山腳下的福朋酒店歡迎您。泰安寶龍福朋喜來登酒店擁有精緻舒適客房和套房，可眺望巍峨山景或俯瞰秀麗湖景。所有房間均配有福朋品牌獨有的福適之床及液晶電視，以及全球福朋國際品牌專屬洗沐用品。福朋喜來登酒店倡導簡約舒適的生活體驗，為旅行中的您創造無盡探索的快樂。酒店開業時間 2010 年 12 月，樓高 15 層，客房總數 300 間。



◎**濰坊金茂國際酒店**◎<http://www.montriche-international.com/index.html>

濰坊金茂國際大酒店是由山東金茂建設集團與香港恆利集團共同投資興建，集餐飲、住宿、康樂、休閒於一體。酒店座落於濰坊高新技術產業開發區北宮東街，酒店到青島流亭機場僅一個小時車程，到濟南遙牆機場也只有一個半小時車程。

酒店設有意大利餐廳，酒吧，大堂吧，行政酒廊，茶藝室等其他餐飲設施。酒店的普羅旺斯咖啡廳，全天營業的餐廳，提供早、午、晚餐。以國際美食及新鮮的海鮮自助餐而著名。濰坊首家全景開放式廚房咖啡廳，每個客人都能欣賞到廚師在中央開放廚房的烹飪表演，還可享受自己親手制作的快樂。

濰坊金茂國際大酒店則是集健身、洗浴、休閒為一體的理想場所，除傳統的乾蒸、濕蒸外，還有華東地區獨一無二的銀池和山東省僅有的玉石體驗場、天氣土房、水晶房、瑪瑙房、木炭房、鹽磚房和天然氧吧等前衛設施項目，俱樂部內設按摩房 42 間，豪華按摩房 4 間。濰坊金茂國際大酒店擁有標準游泳池、台球室、棋牌室、乒乓球室、健身房、KTV 包房等健康娛樂設施。



◎**青島寶龍福朋喜來登**◎

http://www.starwoodhotels.com/fourpoints/property/overview/index.html?language=zh_CN&propertyID=3376

青島寶龍福朋喜來登酒店地處寶龍城市廣場南側，是由喜來登集團管理的國際品牌酒店，北鄰城陽區政府。南鄰世紀公園，酒店擁有獨具風格及現代感的客房及套房，均配有福朋喜來登特色的福朋舒適之床™，液晶純平電視，房間免費高速因特網連接，以及精緻的浴室配套設施（乾濕分離）等，為賓客的住宿帶來無與倫比的舒適體驗。

青島寶龍福朋喜來登酒店附設各具特色的餐廳及酒吧提供當地美食及韓式，日式等美食佳釀，是與親朋好友及商業夥伴共用美好時光的理想之地。為追求簡約、舒適的商務人士，抑或來此的旅遊休閒人士提供理想的下榻之所。



每日行程：

第一天 台北／青島—動車 一等座(2.5HR)—濟南 (泉城廣場、趵突泉)

【泉城廣場】是濟南市的“城市客廳”，被聯合國教科文組織命名為“國際藝術廣場”，廣場呈東西長780公尺、南北寬230公尺，占地約16.7公頃。是一座集文化娛樂、綠化休閒和商業購物為一體的大型現代音樂噴泉廣場。



【趵突泉】趵突泉又名檻泉，舊稱灤，為灤水的源頭。三股泉水成一線緊密排列，齊聲迸發，聲勢浩大，因此被乾隆皇帝稱為“第一泉”，是泉城濟南七十二名泉之首，同時也是濟南的三大名勝之一。



早：飯店享用
宿：齊匯維景國際酒店或舜和國際大酒店或同級
午：餐廳或餐盒 60
晚：齊國魯菜風味 80

第二天 濟南—3.5HR—荷澤(牡丹園賞花)

【大明湖】，位於濟南市中心偏東北處，佔地86公頃，湖面積近46公頃，壺水來源於城內的珍珠泉、濯纓泉、王府池等諸泉，水源充足，有“眾泉匯流”之說，平均水深2米，最深處約4米，是繁華都市中一處難得的天然湖泊。湖畔有曆下亭、鐵公祠、彙波樓等多處名勝古跡，為市級文物保護單位。古時湖區北到華山、西到舊城西門，還有嶽飛手書『後出師表』，筆法遒勁，老殘遊記中的大珠小珠落玉盤之場景即在此。



【荷澤曹州牡丹園】位於山東西南部的荷澤古稱曹州，栽種牡丹已有500多年歷史，是中國的「牡丹之鄉」。「葛巾紫」、「玉板白」是曹州牡丹的珍品，因為太美了還被蒲松齡寫進「聊齋誌異」。曹州牡丹園占地72,000平方公尺，栽有800於種牡丹共計100於萬株，規模盛大無比！園內除牡丹之外，還植有芍藥、碧桃、夏蓮、秋菊、臘梅、月季、玫瑰與櫻花，堪稱花花世界。



早：飯店享用
宿：當地商旅飯店或同級
午：荷澤花宴 100
晚：中式合菜 80

第三天 菏澤—2.5HR—曲阜（孔府、孔廟、孔林）—泰安

【孔府、孔廟、孔林】孔廟為歷代封建王朝祭祀孔子之地，與北京故宮，承德避暑山莊並稱為中國三大古建築群。孔府又稱衍聖公府，為中國僅次於北京故宮的家族府第。孔林又稱至聖林，是孔子及其後裔的家族墓地。最佳旅遊時間：游曲阜三孔，四季皆宜，但習慣上人們偏好3—11月遊曲阜，每年此刻，為曲阜旅遊旺季。遊曲阜，您可忙“近水樓臺”購得當地古色古香特色產品。



曲阜最有名的特產是楷雕、碑貼、尼山硯。此外，絹花、琉璃等其他工藝品亦小有名氣。東華門大街的**【孔府】**，建於明洪武年間，是孔子嫡長孫世襲衍聖公住宅，又名“衍聖公府”。為最具東方建築風格的貴族府第，佔地約240畝，是我國保存最完整、歷史最久的貴族莊園。及參觀又稱“至聖廟”的**【孔廟】**，建於公元前478年，是歷代王公祭祀孔子之地，其建築仿皇宮格局。為我國面積最大、歷史最久，佔地約300多畝。午餐後前往參觀城北外的**【孔林】**，孔子及其後裔的墓地，佔地約3000餘畝，已有2400多年歷史。是世界上規模最大、年代最長、保存最完整的宗族墓地和人造林園。“孔廟·孔林·孔府於1994年，被聯合國教科文組織，列為世界文化遺產”。

早：飯店享用

午：孔府家宴 60

晚：泰山火鍋 80

宿：泰安華美達廣場或同級

第四天 泰安（泰山風景區 纜車往返、南天門、天街、玉皇頂）—濟南（芙蓉古街、泉城路）

【東嶽泰山】（纜車往返）因位於東方，故稱東嶽。主峰海拔一千五百四十五米，氣勢磅礴，以雄偉著稱，杜甫云：“會當凌絕頂，一覽眾山小”。泰山峰巒起伏，幽谷深壑，松柏蒼勁，瀑布流鳴，四季景色變化萬千，有“旭日東昇”“雲海玉盤”“黃河金帶”“晚霞夕照”等十大自然奇觀。山上秦碑漢文，唐銘宋崖，歷代名勝古跡和碑文處處皆是。搭乘纜車上山后前往南天門、天街、摩崖石刻，後抵達泰山極頂處—玉皇頂，頂上有玉皇宮，宮內有古登封台，古代帝王祭天就在此處。



【南天門】南天門位於泰山十八盤的盡頭，海拔1460米，古稱“天門關”。它建在飛龍岩與翔鳳嶺之間的低坳處，雙峰夾峙，仿佛天門自開。元中統五年（1264年）布山道士張志純創建。門為閣樓式建築，石砌拱形門洞，額題“南天門”。紅牆點綴，黃色琉璃瓦蓋頂，氣勢雄偉。門側有楹聯曰“門辟九霄仰步三天勝迹；階崇萬級俯臨千嶂奇觀”。



【天街】位於泰山頂上，西起南天門，東到碧霞祠，全長六百公尺，是一條石砌步道。穿過南天門，走上數十階樓梯，便可達天街，天街路面寬闊平坦，路的一旁是依著山勢而建的仿古店鋪，販售著紀念品、泰山特產與祭祀用具，小吃店與飯店林立，而這裡就是岱頂主要的食宿購物集中地。人們漫步天街，周圍多座殿宇，雲霧繚繞，行走其間，宛如置身仙境，是一條神韻天成的天上市集，「天街」一名因此而來。

【玉皇頂】玉皇頂位於碧霞祠北面，是泰山主峰之巔，因峰頂有玉皇廟而得名。接近玉皇頂有一巍峨巨石，上面刻有「五嶽獨尊」四個大字，十分具代表性。玉皇廟前平台上聳立著一塊高大的石碑，因為通體無字，故稱「無字碑」，由頂蓋石、頂柱石和石柱三部分組成，高有4.95公尺，碑的兩側立有石碑，記載了無字碑的來龍去脈。

【芙蓉街】芙蓉街位於山東省濟南市歷下區，南起繁華的泉城路中段，北到西花牆子街南口、濟南府學文廟前，長432米，平均寬4.6米，為濟南最為古老和繁華的綜合性商業街道。

【泉城路】泉城路是濟南主要商業街區，座落在濟南三大名勝景點的中心位置，背靠大明湖、南面千佛山、西鄰趵突泉，鄰近景點還有「泉城廣場」。泉城街於2001年進行改造，現在已成為濟南最繁華的商業街。街上的商業大廈、新潮流行的商家和連鎖食品店，充份展現出大都會的繁榮氣派。

早：飯店享用

午：泰安農家宴 60

晚：中式合菜 80

宿：齊匯維景國際酒店或舜和國際大酒店或同級



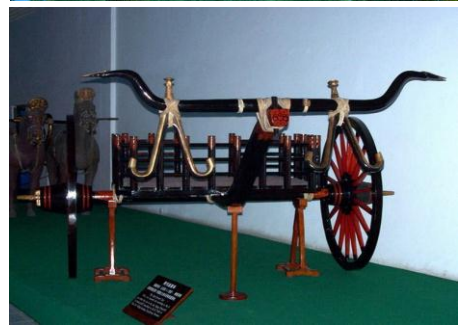
第五天

濟南(五龍潭)－淄博(古車博物館、齊國歷史博物館)－濰坊(楊家民俗大觀園)

【五龍潭】五龍潭也叫烏龍潭、龍居泉，金《名泉碑》著錄。位於泮源橋北，東距護城河西岸百餘米處。此潭，景色極佳，碧波盪漾，涼風浴人，放眼遠望，澄澈如鏡，俯首近看，天水一色，錦魚戲遊。夕陽欲下時，月輪初升，倒影入潭，曲欄畫橋，隨波晃動，宛如仙境。倘若雨後新晴，潭水湛藍，蘚苔靛青，雜樹成蔭，垂楊滴翠，更顯得格外清幽，世稱“蒼生霖雨”，為舊時歷下十六景之一。



【古車博物館】原為「後李文化遺址」，這裡出土的殉馬車比秦始皇兵馬俑還要早二百多年，之後便在這修建了古車博物館，展出的都是當時齊國王公貴族的陪葬品，透過這些車、馬裝備及型制，便可了解當年貴族生活與交通文化。



【齊國歷史博物館】博物館外牆青磚壘砌，四周無窗，上面四周有城垛口，形似古城堡，設有東南兩個拱形圓門，門楣上寫有《齊瓊元府》四個金文大字，以示收藏陳列齊國精美珍寶第一府第之意。館內是現代化的文物陳列展廳，上下兩層，中為大廳，建築面積2600平方米。展廳內陳列著臨淄地區出土的珍貴文物二百余件，文物分原始社會、商、西周、春秋、戰國、秦漢六個歷史時期，重點突出春秋戰國這一齊國鼎盛階段。

最不一樣的是東周殉馬坑的馬是處死陪葬的真馬，十分駭人，更顯當時齊國強大的戰力。

【楊家埠民俗大觀園】，參觀年板畫製作過程。楊家埠風箏與木板年畫工藝，除了是濰坊最引以為傲的工藝，更是山東省屈指可數的民俗瑰寶。在展示館內可了解楊家埠木板年畫的歷史與特色，楊家埠年畫的起源始自明代，具濃郁的鄉土氣息、色彩對比鮮明強烈及藝術手法誇張等三個主要特色。木板年畫，更名列中國三大民間年畫產地之一，與天津的楊柳青、蘇州的桃花塢齊名。



早：飯店享用

午：濰坊齊國宴 60

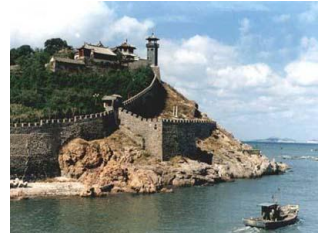
晚：濰坊朝天鍋 80

宿：濰坊金茂國際酒店或金沙酒店或同級

第六天 濰坊(風箏廣場)－蓬萊(蓬萊閣景區、水城、古船館)－煙臺

【風箏廣場】於2006年4月15日落成的，是濰坊舉行風箏會主題展示、進行本土文化和商貿活動的重要場所，也是市民活動廣場。是個集人防工事、商貿購物、休閒娛樂等多功能於一體。

【蓬萊閣景區】素有“人間仙境”的美名，廣為流傳的“八仙過海”神話傳說也是源於此地，而坐落丹山崖上的蓬萊閣建於北宋嘉佑六年，已九百多年歷史。更與黃鶴樓、岳陽樓以及滕王閣並稱“中國古代四大名樓”。登上蓬萊閣，幸運的話，還可看到蓬萊十大勝景之一“海市蜃樓”奇觀。



【蓬萊水城】被列為“全國重點文物保護單位”此建築目的在防禦倭寇。

【古船博物館】建於1990年，為仿古園林式建築，占地1700平方米，館內陳列文物100多件，一級文物3件；二級文物2件，是國內第二個陳列古船的專題性博物館。



早：飯店享用

午：蓬萊小海鮮 60

晚：煙台中式合菜 80

宿：華美達廣場酒店或東方海天酒店或同級

第七天 煙臺－威海(定遠艦、幸福門、甲午戰爭博物館、威海公園)－青島

早餐後，前往威海，遊覽**【劉公島】**，歷史悠久，扼守京津門戶，橫踞海上，形成天然屏障，是扼守東陸海疆的軍事重地。這裡是中國近代第一支海軍清政府北洋水師的誕生地，這裡是中日甲午戰爭的古戰場，著名的黃海海戰就發生於此。

【定遠艦】“定遠”艦景區，位於山東省風光旖旎的海濱城市威海市的城區繁華地帶，“定遠”艦景區主體景觀為按原貌複製再現的清末北洋海軍旗艦“定遠”號。歷史上的“定遠”艦，是19世紀工業文明的產物，因為武備強大、防護完善，一度被譽為“亞洲第一巨艦”、“遍地球一等之鐵甲艦”，見證象徵了中國海洋上一段輝煌的往事。這艘軍艦又因濃濃的甲午風雲，和在甲午海戰中的不屈表現，贏得了“永不沉沒的‘定遠’”之稱，成為國人心目中的一座海上圖騰。

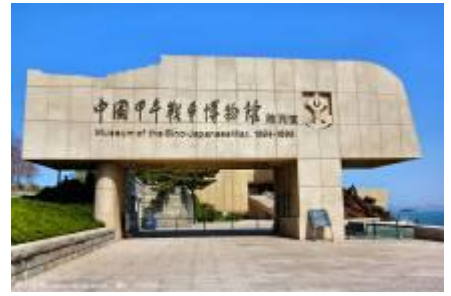


【幸福門】威海新外灘公園於2007年12月正式更名為幸福公園。幸福公園位於市區東邊的威海灣畔，北起體育路，南至金線頂，全長1566公尺，佔地面積約20萬平方公尺，總共分為五大區，分別為綜合服務區、藝術長廊、幸福門、風情酒吧和遊艇俱樂部。



幸福門是幸福公園區內最著名的地標，總高度為45公尺，寬為42公尺。建築設計獨特，整棟建築呈「門字型」，面向寬廣的世昌大道，背後則是供遊客親近大海的觀海平台。幸福門的第13與第14樓層為室內觀光層，登高眺望，可以看見遼闊的海景美色，這裡並提供多樣的美味餐食與飲品，讓遊客能在這裡享受到最完美的服務。

【甲午戰爭博物館】中國甲午戰爭博物館，是以北洋海軍與甲午戰爭為主題內容的紀念遺址性博物館，館址所在的北洋海軍提督署，是目前國內唯一保存完好的高級軍事衙門。該館開放參觀的文物景點有：北洋海軍提督署、龍王廟與戲樓、丁汝昌寓所、北洋海軍將士紀念館、黃島炮台兵器館、旗頂山炮台、東泓炮台等，總面積達 10 萬多平方米，形成了集文物古跡精華與海島自然風光於一線的遊覽格局。館內以歷史文物、圖片資料及沙盤、模型、塑像、影視等手段，系列展示了北洋海軍與甲午戰爭的歷史過程，北洋海軍將士 捍疆衛國、勇於犧牲的愛國壯舉。館內收藏展示著許多珍貴的歷史文物，「濟遠」艦前雙主炮、鐵錨、英國皇家海軍訓練用魚雷等海底出水巨型文物，北洋海軍將士委任狀、望遠鏡、指南針、懷表等珍稀遺物，使觀者重溫歷史，睹物思人，炮台上 複製的甲午戰爭時期克虜伯大炮，外觀逼真，功能齊備，可以操縱演練，再現北洋海軍輝煌歷史，增進國防海防知識。



【威海公園】威海公園位於市中心區南部，北起四方路、南到平度路，面向威海灣，全長 3218.6 米，總面積 46.5 萬平方米，其中公園綠地面積 36.1 萬平方米。公園由護岸、道路、綠化、燈光等部分組成。以碧海藍天為背景，以海洋文化為主題，由北向南沿海岸線的依次佈局了 5 個主題景區，即供兒童遊樂的海仔景區，男女駐足的海戀景區，以文化活動、娛樂休閒為主的中心文化廣場，暢想大海、抒發情懷的海頌景區和表現海洋科技的海慧景區。公園在綠化手法上以生態園林為指導，以鄉土樹種為骨架，形成主次分明、疏密相間、錯落有致、簡潔明快的植物群落，生物物種豐富多彩。護岸工程全長 3265.3 米，採用以斜坡為主、圓筒、臺階與之有機結合的三種結構形式，兼具防護與觀光雙重功能；公園採用多種光源和高新技術產品，通過路燈照明、泛光照明、輪廓照明、內透光照明等多種方式，形成交相輝映、五彩斑斕的海濱夜景；威海公園設計精湛、品質優良，海濱特色鮮明、藝術內涵豐富、人文與自然有效結合，成為亮麗的海濱風景線。以該公園為主體的海濱南路環境綠化美化工程榮獲了 2001 年度中國建築工程“魯班獎”。



早：酒店內
宿：青島寶龍福朋喜來登酒店或同級

午：威海中式合菜 60
晚：青島漁家宴 80

第八天 青島(八大關、棧橋)／台北

早餐後驅車前往**【八大關】**是青島最好的地方，街道縱橫，左右交叉，狀若棋盤，更難得是清淨。另外這裡一路一木，一木一林，其間有無數世紀初別墅式的歐式建築，有如歐洲小鎮，靜雅宜人，若起一個大早，漫步松樹叢中，走向海風響處，更有無限愜意！前往青島的象徵**【棧橋】**。之後專車前往機場，帶著美好的回憶回到溫暖的家，新進旅遊一往如昔，真心相伴您每次的旅程。



早：酒店內
宿：溫暖的家

午：機上餐食
晚：X

- ※ 本行程係供參考用，實際行程請以行前說明會資料為依據。
- ※ 為配合國外景點開放時間或天候等因素，本公司將斟酌對景點之參觀順序做適當之調整。
- ※ 若遇旺季、特殊假期、航空公司票價調整或匯率變動等，本售價得斟酌調整之。

【報價及出團資訊】

出發日期：	101年04月25日 星期三		
售價：	大人 NT\$39,900 元	小孩佔床 NT\$39,900 元	小孩不佔床 NT\$37,900 元
售價包含：	1) 台北/青島/台北 來回團體經濟艙機票。(限團去團回,不可延回) 2) 兩地機場稅、機票燃油附加稅和兵險。 3) 飯店住宿(二人一室)。 4) 表列行程、餐食、車資、交通、門票和船票。 5) 全程專業領隊、導遊隨團服務。 6) 公司保有契約責任險每人 200 萬元,附加意外體傷醫療費用 20 萬元。		
售價不含：	1) 全程指定單人房或自然單房需另補差 NT\$8,000 元。 2) 台胞證新辦及加簽費用。 3) 領隊、導遊、司機服務小費。 4) 私人之電話費、洗衣費、飲料費、房間服務費、及其他個別要求之費用。 5) 不含護照工本費、行李超重(每件限 20 公斤)、國內接送、國內機場接駁,以及上述包含項目未列舉事項。 6) 本報價會隨匯率變動、票價調整、特殊節慶或假日(如聖誕節、元旦、寒假、農曆過年等節慶)及當地展覽等因素而機動調整!		
備註：	本團體 16 人成行。		
訂金：	報名時,請繳訂金 NT\$10,000 元。		
匯款戶名：	新進旅行社股份有限公司。		
銀行：	上海商業儲蓄銀行中港分行。(ATM 轉帳銀行代碼:011)		
匯款帳號：	3510-200-006-0626		

(以上費用隨相關匯率變動及費用漲幅調整)

一次的旅遊,永遠的朋友

新進旅遊獲得顧客滿意度金質獎。

新進旅遊獲得金質旅遊獎。



新進旅行社

台北總公司:台北市中山區松江路 76 號 2 樓 TEL:(02)2561-7788

台中分公司:台中市忠明南路 42 號 6 樓 TEL:(04)2328-5123

高雄分公司:高雄市二聖一路 290 號 8 樓之 2 TEL:(07)716-1234

網址: <http://www.sunshinetravel.com.tw>